

**การวิเคราะห์การส่งออกและความสามารถในการแข่งขันปลาทูน่ากระป๋อง  
ของประเทศไทยไปยังตลาดประเทศสำคัญ**  
Competitiveness Exporting Analysis Thai-Tuna-Can to Major Countries Markets

พีรรัช ถนอมจิตร<sup>\*1</sup> นิสิต พันธมิตร<sup>2</sup> และชูเกียรติ ชัยบุญศรี<sup>3</sup>  
Pheeratuch Thanormchit Nisit Pantamit and Chukiat Chaiboonsri

**บทคัดย่อ**

การวิจัยนี้มีวัตถุประสงค์ 1) เพื่อวิเคราะห์สถานการณ์การส่งออกผลิตภัณฑ์ทูน่ากระป๋อง รวมถึงปัญหาอุปสรรคของอุตสาหกรรมผลิตภัณฑ์ทูน่ากระป๋องของไทย 2) เพื่อศึกษาความได้เปรียบโดยเปรียบเทียบในการส่งออกผลิตภัณฑ์ทูน่ากระป๋องของไทยไปยังตลาดผู้นำเข้าหลักโดยเปรียบเทียบกับประเทศผู้ส่งออกอื่น ๆ และ3) เพื่อทำการพยากรณ์การส่งออกผลิตภัณฑ์ทูน่ากระป๋องของไทยโดยใช้แบบจำลองอาร์มา โดยจะทำการพยากรณ์แนวโน้มของทูน่ากระป๋อง 3 ปี ตั้งแต่ พ.ศ. 2563-2565 ข้อมูลที่ใช้ในการศึกษาเป็นข้อมูลทุติยภูมิ คือ ข้อมูลการส่งออกทูน่ากระป๋องของไทย ตามพิกัดอัตราภาษีศุลกากร แบบ 6 digits คือ 160414 ซึ่งเป็นข้อมูลย้อนหลังรายปี ตั้งแต่ พ.ศ. 2548-2562 ระยะเวลาทั้งสิ้น 15 ปี วิเคราะห์ข้อมูลโดยวิธีการวิเคราะห์เชิงพรรณนา วิเคราะห์ดัชนีความได้เปรียบโดยเปรียบเทียบที่ปรากฏ (RCA) วิเคราะห์ดัชนีพลวัตความได้เปรียบโดยเปรียบเทียบที่ปรากฏ (DRCA) และการพยากรณ์ด้วยแบบจำลองอาร์มา (ARIMA)

ผลการวิจัยสรุปได้ดังนี้

1. ประเทศไทยมีค่าความได้เปรียบโดยเปรียบเทียบมากกว่า 1 ตลอดระยะเวลาที่ทำการศึกษา และมีค่าความได้เปรียบโดยเปรียบเทียบมากกว่าทั้ง 3 ประเทศคู่แข่งทางการค้าอย่างต่อเนื่อง ได้แก่ จีน อินโดนีเซีย และฟิลิปปินส์ นั่นคือ ประเทศไทยมีความได้เปรียบโดยเปรียบเทียบในการส่งออกทูน่ากระป๋องไปยังตลาดผู้นำเข้าหลักผลิตภัณฑ์ทูน่ากระป๋องทั้งประเทศสหรัฐอเมริกา ออสเตรเลีย และญี่ปุ่น เมื่อวิเคราะห์ศักยภาพในการแข่งขันการส่งออกผลิตภัณฑ์ทูน่ากระป๋องของไทย พบว่าประเทศไทยอยู่ในสถานการณ์ “ดาวรุ่งพุ่งแรง” ในปี พ.ศ. 2548-2549, พ.ศ. 2551-2552, พ.ศ. 2554, พ.ศ.2558 และ พ.ศ.2561-2562 อยู่ในสถานการณ์ “สวนกระแส” ปี พ.ศ. 2553, พ.ศ.2555 และ พ.ศ.2557 และอยู่ในสถานการณ์ “คว่ำไม่ทัน” ในปี พ.ศ. 2550, พ.ศ.2556 และ พ.ศ.2559-2560

2. ผลการเปรียบเทียบกับมูลค่าการส่งออกจริงของทูน่ากระป๋องของไทยในช่วงระยะเวลา 15 ปี ในปี พ.ศ.2548-2562 พบว่า ข้อมูลการส่งออกจริง และข้อมูลจากการพยากรณ์มีความสัมพันธ์กันโดยมีแนวโน้มเป็นไปในทิศทางเดียวกัน และผลการพยากรณ์ข้อมูลมูลค่าการส่งออกทูน่ากระป๋องในช่วงระยะเวลา 3 ปี ในปี พ.ศ. 2563-2565 พบว่า ประเทศไทยมีแนวโน้มที่จะส่งออกทูน่ากระป๋องเพิ่มขึ้น

**คำสำคัญ:** การส่งออก ปลาทูน่ากระป๋อง ความได้เปรียบโดยเปรียบเทียบ ความสามารถในการแข่งขัน

Corresponding author. E-mail: j\_first003@hotmail.com

<sup>1</sup> นักศึกษาระดับปริญญาโท หลักสูตรเศรษฐศาสตรมหาบัณฑิต (ภาคพิเศษ) คณะเศรษฐศาสตร์ มหาวิทยาลัยเชียงใหม่

<sup>2</sup> รองศาสตราจารย์ คณะเศรษฐศาสตร์ มหาวิทยาลัยเชียงใหม่

<sup>3</sup> รองศาสตราจารย์ คณะเศรษฐศาสตร์ มหาวิทยาลัยเชียงใหม่

## Abstract

The independent study proposes of this research: 1) To analyze the export situation of canned tuna Including the problems and obstacles of the Thai canned tuna industry 2) To study the advantages on comparing the exports of Thai canned tuna products to the main importer market compared with other exporting countries 3) To forecast Thai canned tuna exports using the Arima model. It will predict the trend of canned tuna for 3 years since 2020-2022 which the data used in this study were secondary data, which Thai canned tuna exporting data According to the 6 digits tariff is 160414, which is the annual historical data since 2005-2019 for a total of 15 years. Descriptive Analysis of Revealed Comparative Advantage Index (RCA), Dynamic Revealed Comparative Advantage Index (DRCA) and Arima forecast.

The results of the research can be summarized as follows:

1. Thailand had more than 1 comparative advantage over the study period. And had a comparative advantage over all 3 trade competitors which Thailand has a comparative advantage in exporting canned tuna to the main importers of canned tuna in the United States, Australia and Japan. In this case analyzing Thai canned tuna potential showed that Thailand was in a situation "Rising Stars" in the years 2005-2006, 2008-2009, 2011, 2015 and 2018-2019. It is in the situation of "Falling Stars" in 2010, 2012 and 2014 and is in a "Lagging opportunity" situation in 2007, 2013 and 2012. .2016-2017

2. The comparison with the actual export value of Thai canned tuna during the 15-year period 2005-2019 found that the actual export data and forecast data are related to each other, tending in the same direction. And forecasts for the export value of canned tuna over a period of three years in 2020-2022 show that Thailand is likely to export more canned tuna.

**Keyword:** Exporting, Tuna-Can, Comparative Advantage, Competitiveness

## ที่มาและความสำคัญ

พื้นฐานทางเศรษฐกิจของประเทศไทยเป็นประเทศเกษตรกรรม ประเทศไทยเป็นผู้ผลิตและส่งออกสินค้าเกษตรมากมาย สินค้าหลายชนิดที่ประเทศไทยเป็นผู้ส่งออกอันดับหนึ่ง ไม่ว่าจะเป็นข้าว กุ้ง แห่เย็นแซ่แข็งและแปรรูป ไข่ สับปะรดกระป๋อง ปลาหมึกกระป๋อง ข้าวโพดหวานกระป๋อง รวมทั้งผักผลไม้ (บัณฑิต กล่อมเกลี้ยง, 2552) ประเทศไทยเป็นประเทศหนึ่งที่มีการส่งออกสินค้าไปยังประเทศต่างๆ ทั้งในทวีปยุโรป ทวีปแอฟริกา ทวีปอเมริกา หรือแม้กระทั่งในทวีปเอเชีย ในปีพ.ศ. 2561 ประเทศไทยมีการส่งออกสินค้าไปยังประเทศจีนสูงที่สุดคิดเป็นมูลค่า 966,942.44 ล้านบาท คิดเป็นร้อยละ 11.95 ของมูลค่าการส่งออกทั้งหมด (กรมเจรจาการค้าระหว่างประเทศ, 2561) จากสถิติโครงสร้าง

สินค้าส่งออกของไทยในปี พ.ศ. 2561 นั้น สินค้าส่งออกที่เป็นอันดับที่ 1 ของประเทศ คือ สินค้าอุตสาหกรรมมีมูลค่า 6,421,536.2 ล้านบาทคิดเป็นร้อยละ 79.34 ของมูลค่าการส่งออกสินค้าทั้งหมด อันดับที่ 2 คือ สินค้าเกษตรกรรมมีมูลค่า 742,465.1 ล้านบาท คิดเป็นร้อยละ 9.17 ของมูลค่าการส่งออกสินค้าทั้งหมด และอันดับที่ 3 คือ สินค้าอุตสาหกรรมเกษตรมีมูลค่า 572,844.3 ล้านบาท คิดเป็นร้อยละ 7.08 ของมูลค่าการส่งออกสินค้าทั้งหมด โดยสินค้าอุตสาหกรรมการเกษตรของไทยมีมูลค่าการส่งออกเป็นสามอันดับแรกของมูลค่าการส่งออกสินค้าของไทย และสินค้าอุตสาหกรรมการเกษตรที่มีมูลค่าการส่งออกสูงสุดในปี พ.ศ.2561 ได้แก่ อาหารทะเลกระป๋องและแปรรูป มีมูลค่าการส่งออกทั้งหมด 124,922.5 ล้านบาท คิดเป็นร้อยละ 24.4 (การค้าไทย, 2561) ปัจจุบันประเทศไทยเป็นแหล่งผลิตที่สำคัญและส่งออกปลาทูน่ากระป๋องมากที่สุดในโลก โดยแบ่งผลิตภัณฑ์จากปลาทูน่ากระป๋องเป็น 2 แบบ ได้แก่ ปลาทูน่าในน้ำมันพืช และปลาทูน่าในน้ำเกลือ (กรมส่งเสริมการค้าระหว่างประเทศ, 2559) ทั้งนี้แม้ว่าประเทศไทยจะไม่มีกองเรือจับปลาทูน่าเป็นของตัวเอง แต่ยังเป็นผู้นำเข้าวัตถุดิบปลาทูน่าและมีศักยภาพในการแปรรูปส่งออกรายใหญ่ที่สุดของโลก (กรมส่งเสริมการค้าระหว่างประเทศ, 2562) เมื่อพิจารณาตลาดส่งออกปลาทูน่ากระป๋องที่สำคัญของไทยจะพบว่าสหรัฐอเมริกา (ร้อยละ 21.09) เป็นประเทศส่งออกรายใหญ่ที่สุดของไทย รองลงมา คือ ญี่ปุ่น (ร้อยละ 9.21) และออสเตรเลีย (ร้อยละ 9.19) นอกจากนี้ยังมีคู่แข่งทางการค้าที่สำคัญในการส่งออกปลาทูน่ากระป๋องของไทย เช่น จีน ฟิลิปปินส์ อินโดนีเซีย เวียดนาม เอกวาดอร์ เป็นต้น โดยในปีพ.ศ. 2557-2561 การส่งออกทูน่ากระป๋องของไทยเป็นอันดับ 1 ของโลก อย่างไรก็ตาม แม้ว่าปัจจุบันมูลค่าการส่งออกสินค้าผลิตภัณฑ์ทูน่ากระป๋องของไทยมีความสำคัญต่อระบบเศรษฐกิจของไทย และมีแนวโน้มอัตราการขยายตัวที่เติบโตอย่างต่อเนื่อง แต่จากสถานการณ์ในปัจจุบัน อุตสาหกรรมการเกษตรยังคงมีความท้าทาย และเผชิญกับปัจจัยเสี่ยงหลายประการที่มีผลต่อความผันผวนของปริมาณและมูลค่าการส่งออกของผลิตภัณฑ์ทูน่ากระป๋อง เช่น ต้นทุนในการผลิตมีมูลค่าเพิ่มขึ้น ราคาของปลาทูน่าสด การตั้งกำแพงภาษีของประเทศคู่ค้าหลักเพื่อกีดกันทางการค้า เช่น สหรัฐอเมริกา อุปสรรคทางการค้าที่มีใช้มาตรการทางภาษี เช่น การทำประมงที่ผิดกฎหมาย การประมงที่ขาดการรายงาน และการประมงที่ขาดการควบคุม (Illegal Unreported and Unregulated Fishing: IUU) จากสหภาพยุโรป และค่าเงินบาทที่ยังมีแนวโน้มแข็งค่าเพิ่มขึ้น ซึ่งนอกจากจะส่งผลกระทบต่อความสามารถในการแข่งขันด้านราคาสินค้าของไทยแล้ว ยังส่งผลกระทบต่อผลประโยชน์ของผู้ส่งออกผลิตภัณฑ์ทูน่ากระป๋อง

จากการศึกษางานวิจัยที่เกี่ยวข้องที่ผ่านมาพบว่ามีการวิจัยที่เกี่ยวกับการส่งออกสินค้าผลิตภัณฑ์ทูน่ากระป๋องและผลิตภัณฑ์ทางการเกษตรอื่น ๆ โดยใช้การศึกษาทั้งการพยากรณ์มูลค่าการส่งออก การวิเคราะห์ความได้เปรียบโดยเปรียบเทียบเพื่อศึกษาศักยภาพและความสามารถในการแข่งขัน รวมถึงการเปรียบเทียบศักยภาพการส่งออกผลิตภัณฑ์ทูน่ากระป๋อง ซึ่งใช้วิธีการวิเคราะห์จากทฤษฎี เช่น การวิเคราะห์แบบจำลองอาร์ไอมา (ARIMA) การวิเคราะห์ความได้เปรียบโดยเปรียบเทียบที่ปรากฏ (Revealed Comparative Advantage: RCA) การวิเคราะห์พลวัตการได้เปรียบโดยเปรียบเทียบ (Dynamic Revealed Comparative Advantage) (ปิยะมากรณ์ รอดบาง (2549), สุวพิมพ์ เลี่ยมมินฟูล (2556), ภาสวรา อภิภูวรสกุล (2545)) โดยงานวิจัยที่พยากรณ์มูลค่าการส่งออกปลาทูน่ากระป๋องโดยวิธีอาร์ไอมาเพื่อพยากรณ์มูลค่าการส่งออกปลาทูน่ากระป๋องของไทย และหาค่าดัชนีความสามารถในการส่งออก รวมถึงคำนวณแบ่งตลาดรวม ค่าผลกระทบทางโครงสร้าง ค่าผลกระทบทางการดำเนินงาน และ

ค่าผลกระทบรวม พบว่า ประเทศฟิลิปปินส์ ไทย และเวียดนามมีความได้เปรียบโดยเปรียบเทียบในการส่งออกสินค้าเกษตร เช่น ของปรุงแต่งจากเนื้อสัตว์ ปลาหรือสัตว์น้ำ โดยที่ประเทศไทยมีการครองตลาดมากที่สุดและมีแนวโน้มครองส่วนแบ่งตลาดเพิ่มขึ้น และมีงานวิจัยเพื่อวิเคราะห์ดัชนีความได้เปรียบโดยเปรียบเทียบที่ปรากฏ (Revealed Comparative Advantage: RCA) ของประเทศไทย ฟิลิปปินส์ อินโดนีเซีย และสเปน ในช่วงปี พ.ศ. 2534-2543 พบว่า ประเทศเหล่านี้มีความได้เปรียบโดยเปรียบเทียบในการส่งออกปลาทุ่นำกระป๋องโดยค่า RCA ของประเทศไทย มีค่าสูงสุดในปี พ.ศ. 2529 และต่ำสุดในปี พ.ศ. 2543

จากที่กล่าวข้างต้นจะเห็นถึงประโยชน์และผลการศึกษาการส่งออกผลิตภัณฑ์ทุ่นำกระป๋องโดยใช้วิธีการวิเคราะห์ความได้เปรียบโดยเปรียบเทียบการวิเคราะห์พลวัตการได้เปรียบโดยเปรียบเทียบและการพยากรณ์มูลค่าการส่งออกของทุ่นำกระป๋องแบบจำลองอาร์มาโดยจากการศึกษาส่วนใหญ่พบเพียงว่าเป็นการวิเคราะห์โดยใช้วิธีอย่างใดอย่างหนึ่งเท่านั้น หรือยังไม่มีมีการวิเคราะห์ร่วมกันระหว่างวิธีการวิเคราะห์ความได้เปรียบโดยเปรียบเทียบ (RCA) โดยเปรียบเทียบกับพยากรณ์มูลค่าการส่งออก (ARIMA) อีกทั้งยังไม่พบการวิเคราะห์ความได้เปรียบโดยเปรียบเทียบการส่งออกทุ่นำกระป๋องเมื่อเทียบกับคู่แข่งทางการค้าของไทย 3 อันดับในเอเชีย ได้แก่ จีน อินโดนีเซีย และฟิลิปปินส์ ไปยังตลาดผู้นำเข้าหลักผลิตภัณฑ์ทุ่นำกระป๋องของไทย 3 อันดับแรก ได้แก่ สหรัฐอเมริกา ญี่ปุ่น และออสเตรเลีย ดังนั้นจากเหตุผลข้างต้นจึงเป็นประเด็นที่ทำให้สนใจศึกษาวิเคราะห์ความได้เปรียบโดยเปรียบเทียบของการส่งออกผลิตภัณฑ์ทุ่นำกระป๋องของไทยไปยังตลาดประเทศสหรัฐอเมริกา ญี่ปุ่น และออสเตรเลีย ซึ่งเป็นตลาดผู้นำเข้าหลักผลิตภัณฑ์ทุ่นำกระป๋องของไทย โดยการศึกษาครั้งนี้จะเปรียบเทียบกับคู่แข่งทางการค้าในการส่งออกผลิตภัณฑ์ทุ่นำกระป๋องกับคู่แข่งทางการค้า 3 อันดับแรกในเอเชีย ได้แก่ จีน ฟิลิปปินส์ และอินโดนีเซีย เพื่อวิเคราะห์ค่าดัชนีความได้เปรียบโดยเปรียบเทียบ (Revealed Comparative Advantage: RCA) พลวัตความได้เปรียบโดยเปรียบเทียบ (Dynamic Revealed Comparative Advantage: DRCA) รวมทั้งทำการพยากรณ์มูลค่าการส่งออกปลาทุ่นำกระป๋องโดยใช้แบบจำลองวิธีอาร์มา (ARIMA) เพื่อพยากรณ์มูลค่าการส่งออกทุ่นำกระป๋องของไทยในอนาคต

### วัตถุประสงค์ของการศึกษา

1. เพื่อวิเคราะห์สถานการณ์การส่งออกทุ่นำกระป๋อง รวมถึงปัญหาอุปสรรคของอุตสาหกรรมผลิตภัณฑ์ทุ่นำกระป๋องของไทย
2. เพื่อศึกษาความได้เปรียบโดยเปรียบเทียบในการส่งออกผลิตภัณฑ์ทุ่นำกระป๋องของไทยไปยังตลาดผู้นำเข้าหลักโดยเปรียบเทียบกับประเทศผู้ส่งออกอื่นๆ
3. เพื่อทำการพยากรณ์การส่งออกผลิตภัณฑ์ทุ่นำกระป๋องของไทยโดยใช้แบบจำลองอาร์มา

### วิธีการศึกษา

ศึกษาข้อมูลพื้นฐานของอุตสาหกรรมทุ่นำกระป๋องของไทยจากเอกสารวิชาการ บทความทางวิชาการ งานวิจัยที่เกี่ยวข้อง และเว็บไซต์ต่างๆ เพื่อวิเคราะห์สถานการณ์การส่งออกทุ่นำกระป๋อง รวมถึงปัญหาอุปสรรคของอุตสาหกรรมผลิตภัณฑ์ทุ่นำกระป๋องของไทย สำหรับข้อมูลเชิงปริมาณด้านการส่งออกผลิตภัณฑ์ทุ่นำกระป๋องของไทยใช้ข้อมูลทุติยภูมิ (secondary data) คือ ข้อมูลการส่งออก

ปลาทุ่นำการป้องกันของไทย ตามพิกัดอัตราภาษีศุลกากร แบบ 6 digits คือ 160414 ซึ่งเป็นข้อมูลย้อนหลังรายปี ตั้งแต่ พ.ศ. 2548-2562 ระยะเวลาทั้งสิ้น 15 ปี จากกรมศุลกากร รวมถึงรวบรวมข้อมูลจากฐานข้อมูลของ International trade centre ซึ่งเป็นข้อมูลเกี่ยวกับการส่งออกปลาทุ่นำการป้องกันของคู่แข่งทางการค้า 3 อันดับแรกในเอเชีย เพื่อวิเคราะห์ค่าดัชนีความได้เปรียบโดยเปรียบเทียบ รวมระยะเวลาทั้งสิ้น 15 ปีย้อนหลัง โดยใช้ข้อมูลย้อนหลังรายปี ตั้งแต่ พ.ศ. 2548-2562 และทำการพยากรณ์มูลค่าการส่งออกปลาทุ่นำการป้องกันโดยวิธีอาร์มา เพื่อพยากรณ์มูลค่าการส่งออกปลาทุ่นำการป้องกันของไทย โดยจะพยากรณ์ 3 ปี ตั้งแต่ พ.ศ.2563-2565

การวิเคราะห์ข้อมูลในการศึกษาครั้งนี้ใช้โปรแกรมคอมพิวเตอร์สำเร็จรูป Eviews 10 และดำเนินการวิเคราะห์ ดังนี้

1. วิเคราะห์ดัชนีความได้เปรียบโดยเปรียบเทียบที่ปรากฏ (Revealed Comparative Advantage Index) โดยเปรียบเทียบกับประเทศคู่แข่งที่สำคัญ สำหรับเกณฑ์ที่ใช้ในการเลือกประเทศในการเปรียบเทียบความได้เปรียบโดยเปรียบเทียบที่ปรากฏ (RCA) นั้นได้ใช้เกณฑ์คิดตามมูลค่าการส่งออกในการส่งออกปลาทุ่นำการป้องกันไปยังตลาดยังตลาดประเทศที่สำคัญ 3 อันดับแรกของโลก คือ สหรัฐอเมริกา ออสเตรเลีย และญี่ปุ่น

2. วิเคราะห์ดัชนีพลวัตความได้เปรียบโดยเปรียบเทียบที่ปรากฏ (Dynamic Revealed Comparative Advantage Index) เป็นการวิเคราะห์ข้อมูลศักยภาพในการแข่งขันของปลาทุ่นำการป้องกันโดยใช้ดัชนีความได้เปรียบโดยเปรียบเทียบ (RCA) เพื่ออธิบายความได้เปรียบของข้อมูลในช่วงระยะเวลาดังกล่าวในการส่งออกปลาทุ่นำการป้องกันระหว่างประเทศไทย และคู่แข่งทางการค้าที่สำคัญ 3 อันดับแรกของเอเชีย ได้แก่ ประเทศจีน อินโดนีเซีย และฟิลิปปินส์ ทำให้สามารถศึกษาได้ถึงน้ำหนัก และแนวโน้มความสามารถในการแข่งขันในช่วงระยะเวลาดังกล่าว

3. การทดสอบความนิ่ง (Stationary) การศึกษาครั้งนี้ใช้การทดสอบความนิ่งด้วย Unit root test โดยใช้ ADF Test (Augmented Dickey-Fuller Test) ในการทดสอบ Unit root

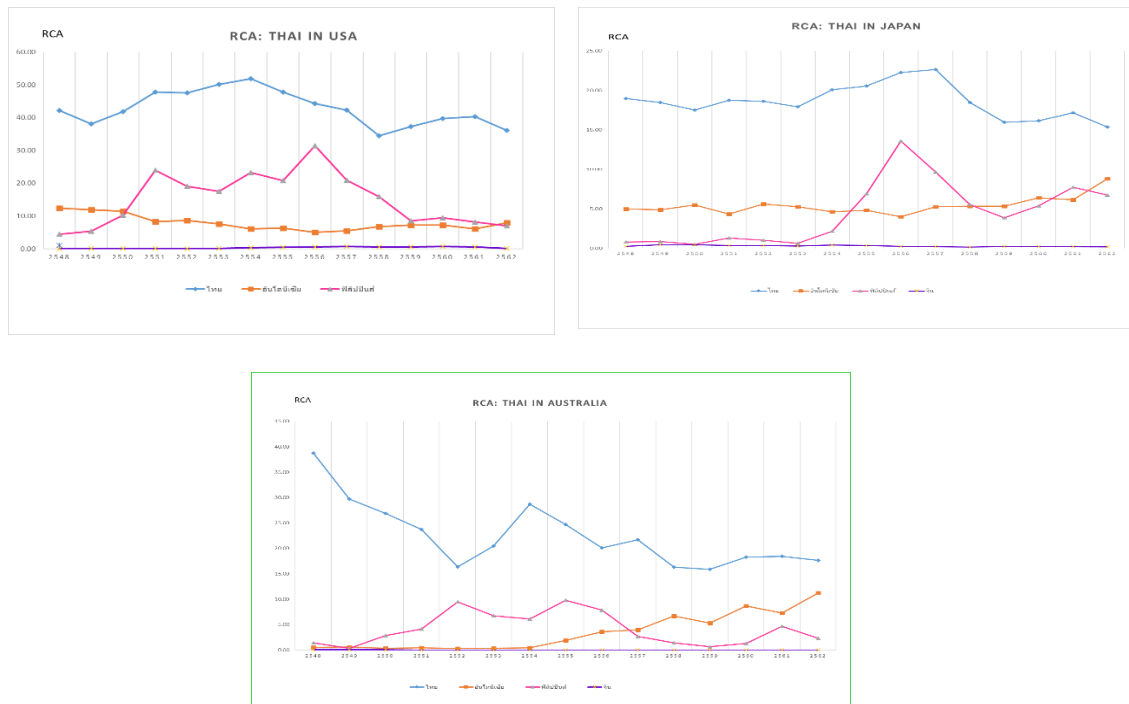
4. การพยากรณ์ด้วยแบบจำลอง ARIMA สามารถพยากรณ์ได้หลังจากการตรวจสอบโดยใช้ ADF Test (Augmented Dickey-Fuller Test) เป็นการทดสอบ Unit root เพื่อแปลงข้อมูลให้นิ่ง (Stationary) แล้วพยากรณ์หาแนวโน้มมูลค่าการส่งออกปลาทุ่นำการป้องกันของไทยในอนาคต

## ผลการศึกษา

1. สถานการณ์การส่งออกปลาทุ่นำการป้องกันและปัญหาอุปสรรคของอุตสาหกรรมผลิตภัณฑ์ปลาทุ่นำการป้องกันของไทย เมื่อเทียบมูลค่าการส่งออกแล้วพบว่าปัจจุบันประเทศไทยเป็นผู้ส่งออกผลิตภัณฑ์ปลาทุ่นำการป้องกันเป็นอันดับ 1 ของโลก โดยเฉลี่ยตั้งแต่ปี 2558 - 2562 มีมูลค่าการส่งออกทั้งสิ้นเฉลี่ย 2,088 ล้านดอลลาร์สหรัฐ มีส่วนแบ่งตลาดโลกเฉลี่ย ประมาณร้อยละ 30.86 สรุปแล้วประเทศไทยยังเป็นผู้นำทางการส่งออกปลาทุ่นำการป้องกันที่มีส่วนแบ่งตลาดมากที่สุด แม้ว่าประเทศไทยจะมีปัญหา IUU จากการได้รับใบเหลืองจากสหภาพยุโรปจากการทำประมงผิดกฎหมายของเรือไทย ในปี พ.ศ.2558 แต่การส่งออกปลาทุ่นำการป้องกันของไทยไม่ได้มีส่วนการตลาดลดลง เนื่องจากไทยใช้ทุ่นำแข่งขันจากการนำเข้าถึงร้อยละ 95 ทำให้สามารถรักษาส่วนแบ่งการตลาด และสามารถรักษามาตรฐานไว้ได้ สำหรับปัญหาและอุปสรรคของการส่งออกปลาทุ่นำการป้องกันของไทยไปยังตลาดสำคัญในต่างประเทศ ได้แก่ การขาดแคลนแรงงาน

ประมง ราคาวัตถุดิบทูน่าแช่แข็งมีความผันผวน ปัญหาค่าเงินบาทแข็งค่า ปัญหาส่วนแบ่งการตลาดมีแนวโน้มลดลง จากการถูกตัดสิทธิพิเศษทางศุลกากรในกลุ่มประเทศ ปัญหาการพึ่งพาการนำเข้าปลาทูน่าจากต่างประเทศ ปัญหาทรัพยากรปลาทูน่ากำลังลดลง ปัญหาการขาดแคลนเทคโนโลยี ในส่วนของผลกระทบของอุตสาหกรรมทูน่ากระป๋องไทยต่อเศรษฐกิจและกติกการค้าของโลก ได้แก่ มาตรการกีดกันทางการค้าในรูปแบบภาษีศุลกากร ภาษีนำเข้าทั่วไป มาตรการกีดกันทางการค้าที่ไม่ใช่ภาษี (Non-Tariff Barrier) ในประเทศสหรัฐอเมริกา เช่น ข้อกำหนดที่เกี่ยวข้องข้องการประมง กฎระเบียบองค์การอาหารและยาสหรัฐฯ (U.S. FDA.) ข้อกำหนดสินค้าปลาทูน่ากระป๋องภายใต้ CFR – Code of Federal Regulation Title 21 ข้อกำหนดการแสดงผลสินค้าอาหาร เป็นต้น มาตรการกีดกันทางการค้าที่ไม่ใช่ภาษีในประเทศญี่ปุ่น และมาตรการกีดกันทางการค้าที่ไม่ใช่ภาษีในประเทศออสเตรเลีย

2.การวิเคราะห์ค่าดัชนีความได้เปรียบโดยเปรียบเทียบที่ปรากฏ (RCA) โดยเปรียบเทียบการส่งออกปลาทูน่ากระป๋องของประเทศไทยและประเทศคู่แข่งไปยังตลาดประเทศสหรัฐอเมริกา ญี่ปุ่น และออสเตรเลีย พบว่า ประเทศไทยมีค่า RCA มากกว่า 1 และยังมีค่า RCA มากกว่าทั้ง 3 ประเทศคู่แข่งอย่างต่อเนื่อง ดังรูปที่ 1



รูปที่ 1 แสดงค่าดัชนีความได้เปรียบโดยเปรียบเทียบการส่งออกปลาทูน่ากระป๋องของประเทศไทย และประเทศคู่แข่งไปยังตลาดประเทศผู้นำเข้าหลัก

3.พลวัตความได้เปรียบโดยเปรียบเทียบของผู้นำกระป๋องของไทยและคู่แข่งทางการค้า (DRCA)

เมื่อวิเคราะห์พลวัตความได้เปรียบโดยเปรียบเทียบ (DRCA) ของไทยในปี 2548-2562 พบว่าประเทศไทยอยู่ในสถานการณ์ “ดาวรุ่งพุ่งแรง” ในปี พ.ศ. 2548-2549, พ.ศ. 2551-2552, พ.ศ. 2554, พ.ศ.2558 และพ.ศ.2561-2562 โดยเป็นสถานการณ์ที่ตลาดโลกมีแนวโน้มนำเข้าผู้นำกระป๋องเพิ่มขึ้น และไทยมีการขยายตัวของการส่งออกผู้นำกระป๋องเพิ่มขึ้น และเพิ่มขึ้นมากกว่าการนำเข้าผู้นำกระป๋องของตลาดโลก แสดงว่าไทยมีศักยภาพในการส่งออกผู้นำกระป๋องไปยังตลาดโลกในช่วงเวลาดังกล่าว ทั้งนี้ถ้าตลาดโลกมีความต้องการผู้นำกระป๋องเพิ่มขึ้นอย่างมากไทยจะสามารถส่งออกผู้นำกระป๋องได้ทันตามความต้องการของตลาดโลก ประเทศไทยอยู่ในสถานการณ์ “สวนกระแส” ในปี พ.ศ. 2553, พ.ศ.2555 และพ.ศ.2557 โดยเป็นสถานการณ์ที่ไทยมีแนวโน้มความสามารถในการส่งออกผู้นำกระป๋องลดลงแต่ตลาดโลกมีอัตราของการนำเข้าผู้นำกระป๋องลดลง แสดงว่าไทยมีการส่งออกผู้นำกระป๋องอยู่ในระดับที่ดีแต่ในตลาดโลกมีความต้องการนำเข้าผู้นำกระป๋องลดลง ประเทศไทยอยู่ในสถานการณ์ “คว้าไม่ทัน” ในปี พ.ศ. 2550, พ.ศ.2556 และพ.ศ.2559-2560 โดยเป็นสถานการณ์ที่ตลาดโลกมีแนวโน้มนำเข้าผู้นำกระป๋องเพิ่มขึ้น และไทยมีการขยายตัวและสามารถส่งออกผู้นำกระป๋องเพิ่มขึ้นแต่การส่งออกผู้นำกระป๋องของไทยกลับขยายตัวต่ำกว่าอัตราการขยายตัวของผู้นำกระป๋องของโลก

4.การพยากรณ์การส่งออกผลิตภัณฑ์ผู้นำกระป๋องของไทยโดยใช้แบบจำลองอาร์ไอมา (ARIMA)

เมื่อทดสอบความนิ่งของข้อมูลมูลค่าการส่งออกผู้นำกระป๋อง (Unit Root Tests) เพื่อพิจารณาดูความนิ่งของข้อมูล: Stationary [I (0); Integrated of order 0] หรือความไม่นิ่งของข้อมูล: Non-Stationary [I (0); d > 0; Integrated of order d] เพื่อหลีกเลี่ยงข้อมูลที่มีค่า Mean และ Variances ที่ไม่คงที่ในแต่ละช่วงเวลาที่แตกต่างกันเมื่อเวลาเปลี่ยนแปลงไป ผลการทดสอบ Unit Root ของมูลค่าการส่งออกผู้นำกระป๋อง ที่ระดับ Integrated of order ที่ 0 คือที่ระดับ Levels None, Levels Intercept, Levels Trend and Intercept ณ ระดับความเชื่อมั่นร้อยละ 90, 95 และ 99 พบว่าข้อมูลอนุกรมเวลามีลักษณะนิ่ง (Stationary) เนื่องจากค่าสถิติที่ได้มีค่าน้อยกว่าค่าวิกฤติดังตาราง 1 ตาราง 1 แสดงค่าการทดสอบความนิ่งของข้อมูลมูลค่าการส่งออกผู้นำกระป๋อง (Unit Root Tests)

Levels	ADF Test Statistics	Critical Value (%)			Status
		1	5	10	
None	-5.079631	-2.754993	-1.970978	-1.603693	Stationary
Intercept	-4.872451	-4.057910	-3.119910	-2.701103	Stationary
Trend and Intercept	-6.127091	-5.835186	-4.246503	-3.50496	Stationary

ที่มา: จากการศึกษา

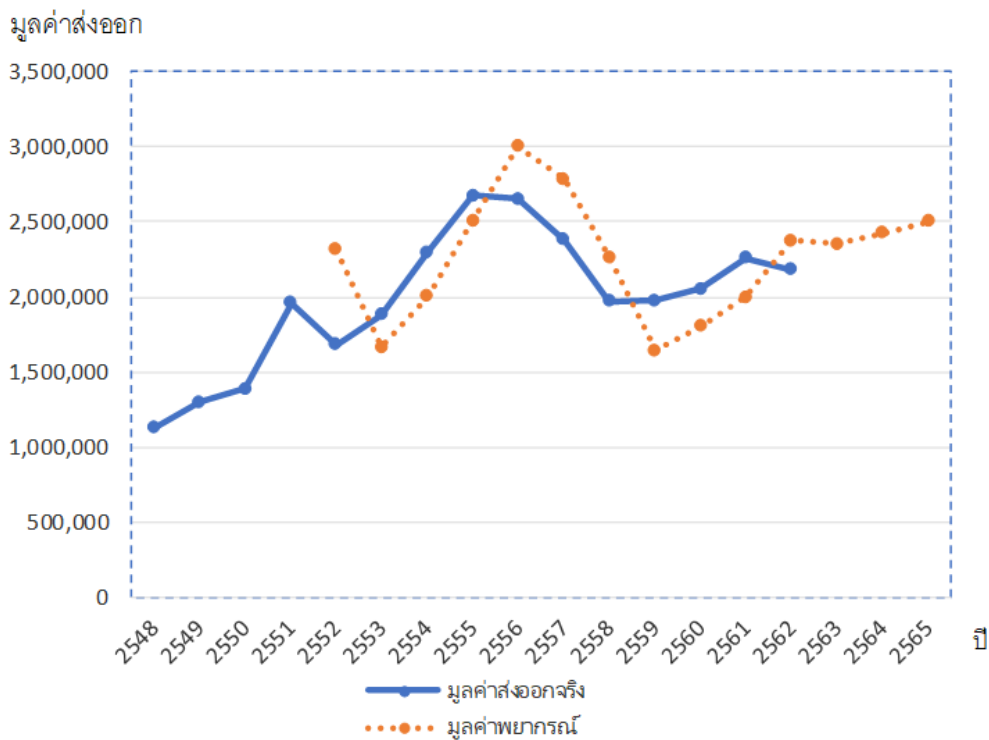
เมื่อพิจารณาตารางที่ 1 โดยทำการเปรียบเทียบค่าสถิติ ADF กับค่าวิกฤติ Critical value ที่ระดับ 0.01, 0.05 และ 0.10 ของแบบจำลองพบว่า ค่าสถิติ ADF ของ Levels None, Intercept และ Trend and Intercept ที่ได้จะมีค่าน้อยกว่าค่า Critical value แสดงว่าข้อมูลอนุกรมเวลานั้นมีลักษณะนิ่ง (Stationary) หรือมี Unit Root ที่ระดับ d = 0 ดังนั้น จึงสามารถทำการพยากรณ์โดยการเลือกสมการที่เหมาะสมที่สุดได้ โดยพบว่า แบบจำลอง ARIMA (2,2,0) เป็นแบบจำลองที่เหมาะสมที่สุดเพื่อพยากรณ์มูลค่าส่งออกผู้นำกระป๋องในอีก 3 ปี ข้างหน้าโดยพยากรณ์ข้อมูลออกเป็นรายปี

โดยสามารถทำการพยากรณ์โดยใช้ข้อมูลที่มีค่า Root Mean Squared Error และ Theil Inequality Coefficient น้อยที่สุด ซึ่งโปรแกรม ได้ทำการเลือกข้อมูลให้แล้ว รายละเอียดแสดงดังตาราง 2 ตาราง 2 ผลการพยากรณ์มูลค่าส่งออกท่อนำกระป๋องจากแบบจำลอง ARIMA (2,2,0)

ปี พ.ศ.	มูลค่าส่งออกจริง (พันเหรียญสหรัฐ)	มูลค่าพยากรณ์ (พันเหรียญสหรัฐ)
2548	1,129,555	NA
2549	1,297,249	NA
2550	1,389,715	NA
2551	1,959,563	NA
2552	1,684,363	2,313,010
2553	1,879,316	1,663,412
2554	2,297,696	2,000,867
2555	2,673,478	2,510,242
2556	2,650,582	3,003,134
2557	2,378,198	2,783,662
2558	1,971,816	2,262,066
2559	1,977,545	1,644,706
2560	2,050,933	1,805,737
2561	2,260,173	1,996,298
2562	2,180,217	2,374,531
2563	-	2,355,203
2564	-	2,426,665
2565	-	2,501,127

มูลค่าการส่งออกที่ได้จากการพยากรณ์เปรียบเทียบกับมูลค่าการส่งออกจริงในช่วงระยะเวลา 15 ปี ในปี พ.ศ.2548-2562 และพยากรณ์ข้อมูลมูลค่าการส่งออกท่อนำกระป๋องในช่วงระยะเวลา 3 ปี ในปี พ.ศ. 2563-2565 ซึ่งจากการพยากรณ์ โดยวิธี ARIMA พบว่าข้อมูลการส่งออกจริง และข้อมูลจากการพยากรณ์ในช่วงระยะเวลา 15 ปี ในปี พ.ศ.2548-2562 มีความสัมพันธ์กันโดยมีแนวโน้มเป็นไปในทิศทางเดียวกัน ทั้งนี้จากการพยากรณ์ข้อมูลมูลค่าการส่งออกท่อนำกระป๋องในช่วงระยะเวลา 3 ปี ในปี พ.ศ. 2563-2565 พบว่าประเทศไทยมีแนวโน้มที่จะส่งออกท่อนำกระป๋องเพิ่มขึ้น โดยมูลค่าการส่งออกจะเพิ่มขึ้นตามลำดับ คือ ปี พ.ศ. 2563 เท่ากับ 2,355,203 ปี พ.ศ.2564 เท่ากับ 2,426,665 และปี พ.ศ. 2565 เท่ากับ 2,501,127 กราฟพยากรณ์แสดงดังรูปที่ 2





รูปที่ 2 กราฟแสดงการพยากรณ์มูลค่าส่งออกหน้ากระป๋องจากแบบจำลอง ARIMA (2,2,0)

### สรุปและข้อเสนอแนะ

1. สรุปผลการวิเคราะห์ความได้เปรียบโดยเปรียบเทียบในการส่งออกผลิตภัณฑ์ทูน่ากระป๋องของไทย ด้วยการวิเคราะห์ดัชนีความได้เปรียบโดยเปรียบเทียบที่ปรากฏ (RCA) พบว่า มีค่า RCA มากกว่า 1 อย่างต่อเนื่องตลอดระยะเวลาที่ทำการศึกษา และมากกว่าทั้ง 3 ประเทศคู่แข่ง ได้แก่ อินโดนีเซีย ฟิลิปปินส์ และ จีน แสดงให้เห็นได้ว่าประเทศไทยมีความได้เปรียบโดยเปรียบเทียบในการส่งออกทูน่ากระป๋องไปยังตลาดผู้นำเข้าหลักผลิตภัณฑ์ทูน่ากระป๋องทั้งประเทศสหรัฐอเมริกา ออสเตรเลีย และญี่ปุ่น เมื่อวิเคราะห์ศักยภาพในการแข่งขันการส่งออกผลิตภัณฑ์ทูน่ากระป๋องของไทย ด้วยวิธีการวิเคราะห์ดัชนีพลวัตความได้เปรียบโดยเปรียบเทียบที่ปรากฏ (DRCA) พบว่า ประเทศไทยอยู่ในสถานการณ์ “ดาวรุ่งพุ่งแรง” ในปี พ.ศ. 2548-2549, พ.ศ. 2551-2552, พ.ศ. 2554, พ.ศ.2558 และ พ.ศ.2561-2562 อยู่ในสถานการณ์ “สวนกระแส” ปี พ.ศ. 2553, พ.ศ.2555 และ พ.ศ.2557 และ อยู่ในสถานการณ์ “คว่ำไม่ทัน” ในปี พ.ศ. 2550, พ.ศ.2556 และ พ.ศ.2559-2560

2. ผลการเปรียบเทียบข้อมูลการส่งออกจริง และข้อมูลจากการพยากรณ์ทูน่ากระป๋องของไทย ในช่วงระยะเวลา 15 ปี ในปี พ.ศ.2548-2562 พบว่า ข้อมูลการส่งออกจริง และข้อมูลจากการพยากรณ์ มีความสัมพันธ์กันโดยมีแนวโน้มเป็นไปในทิศทางเดียวกัน และผลการพยากรณ์มูลค่าการส่งออกทูน่ากระป๋องในช่วงระยะเวลา 3 ปี ในปี พ.ศ. 2563-2565 ด้วยการใชแบบจำลองอาร์มีมา (ARIMA) เพื่อหาแนวโน้มมูลค่าการส่งออกปลาทูน่ากระป๋องของไทยในอนาคต พบว่า แบบจำลอง ARIMA (2, 2, 0) เป็นแบบจำลองที่เหมาะสมที่สุด โดยประเทศไทยมีแนวโน้มที่จะส่งออกทูน่ากระป๋องเพิ่มขึ้น

## เอกสารอ้างอิง

- กรมเจรจาการค้าระหว่างประเทศ. (2561). ข้อมูลการส่งออกสินค้าของไทย. สืบค้น 5 พฤษภาคม 2562 จาก <http://www.dtn.go.th/index.php/stat-dtn>.
- กรมส่งเสริมการค้าระหว่างประเทศ. กระทรวงพาณิชย์. (2559). มูลค่าการส่งออกสินค้า. สืบค้น 5 พฤษภาคม 2562 จาก <https://www.moc.go.th/index.php/flower-service-all-10/category/category-copy-copy.html>.
- กระทรวงการต่างประเทศ. (2562). สหภาพยุโรปประกาศปลดใบเหลืองภาคประมงไทย. สืบค้น 5 พฤษภาคม 2562 จาก <http://www.mfa.go.th>.
- การค้าไทย. กระทรวงพาณิชย์. (2561). ข้อมูลสินค้าอุตสาหกรรมเกษตร. สืบค้น 5 พฤษภาคม 2562 จาก <http://tradereport.moc.go.th/DashBoard/Default.aspx>.
- ปิยมภรณ์ รอดบาง. (2549). การพยากรณ์มูลค่าการส่งออกปลาทูน่ากระป๋องโดยวิธีอาร์มา. การค้นคว้าแบบอิสระเศรษฐศาสตรมหาบัณฑิต. มหาวิทยาลัยเชียงใหม่.
- ภาสวรา อภิมุขรสกุล. (2545). ศักยภาพการแข่งขันของอุตสาหกรรมปลาทูน่ากระป๋องของประเทศ ไทย. การค้นคว้าแบบอิสระเศรษฐศาสตรมหาบัณฑิต. มหาวิทยาลัยเชียงใหม่.
- สุวิมล เลี่ยมมินฟู. (2556). การวิเคราะห์ความได้เปรียบโดยเปรียบเทียบในการส่งออกสินค้าเกษตร ของประเทศสมาชิกอาเซียน. การค้นคว้าแบบอิสระเศรษฐศาสตรมหาบัณฑิต. มหาวิทยาลัย เชียงใหม่.
- Finn Watch. (2015). Improvements at Tuna Fish Factories in Thailand. Retrieved 20 February 2019 from <https://www.finnwatch.org>.
- International Trade Centre. (2019). Trade statistics for international business development. Retrieved 5 May 2019 from <https://www.trademap.org>.